

**GELDER
LAND
LEEST!**



GELDERLAND LEEST

Plan van de Gelderse SP-fractie voor de toekomst van bibliotheekvoorzieningen in Gelderland.

Maart 2014

INHOUDSOPGAVE

- 1.** Inleiding
 - 2.** Het probleem
 - 3.** Was is een bibliotheek en wat niet
 - 4.** Spreiding
 - 5.** Speciale aandacht voor jongeren
 - 6.** Conclusies en aanbevelingen
 - 7.** Verantwoording en bronnen
- Bijlage

1. INLEIDING

In Gelderland wordt veel gelezen. De bibliotheek speelt daarbij een belangrijke rol. Een bibliotheek is geen bezuinigingspost en net zomin is het een stoffig magazijn met boeken. Het is een toegangspoort naar een grotere wereld van kennis en taalvaardigheid, literatuur, cultuur en wetenschap. En niet zoals het wereldwijde web een poort naar een chaotische en ongeordende hoop informatie. In een bibliotheek krijg je zo nodig hulp van een bibliothecaris of goed opgeleide medewerker. De bibliotheek is één van de weinige gratis toegankelijke culturele instellingen waar alle lagen van de bevolking komen. Elke euro besteed aan een bibliotheek is een euro besteed aan cultuur voor jong, oud, arm, rijk, hoog en laag opgeleid.

Door de digitalisering en bezuinigdrift bij overheden neemt het aantal vestigingen af gaat men op zoek naar nieuwe bibliotheekvormen. Er wordt geëxperimenteerd met andere culturele en commerciële bestemmingen binnen de bibliotheek. Daarnaast wordt er steeds vaker een beroep wordt gedaan op de inbreng van vrijwilligers. Dit alles laat de Gelderse lezer niet onberoerd. Op meerdere plaatsen in de provincie komen lezers in verzet tegen het uitkleden van hun bibliotheek. De SP was onder andere betrokken bij acties tegen biebsluiting in Nijmegen, Berkelland, Elburg, Lingewaard, Harderwijk. Daarnaast nam de Gelderse SP het voortouw in het redden van de Gelderse bibliobus.

De discussie in Provinciale Staten over het verdwijnen van de bibliobussen leidde vorig jaar tot een opdracht aan Gedeputeerde Staten om met een visie te komen op het bibliotheekwerk in Gelderland. Het provinciebestuur voerde die opdracht niet uit. Daarom heeft de SP besloten het heft zelf in handen te nemen. We hebben gesproken met bibliotheekmedewerkers, Biblioservice (nu Rijnbrink Groep), Vereniging van Openbare Bibliotheken, Schrijvers, de SP afdelingen in Gelderland en “last but not least” de Gelderse lezers. We lieten ons ook inspireren door onze burens in Overijssel die al eerder een visie hebben gemaakt op het bibliotheeknetwerk in hun provincie. De Gelderse SP heeft zich de vraag gesteld hoe kunnen we een fijnmazig netwerk van kwalitatief goede bibliotheekfunctie’s in Gelderland behouden en waar nodig opbouwen en hoopt met deze notitie een aanzet te geven tot en een nieuwe impuls voor de bibliotheek in Gelderland.

PETER DE VOS

Statenlid SP Gelderland

2. HET PROBLEEM

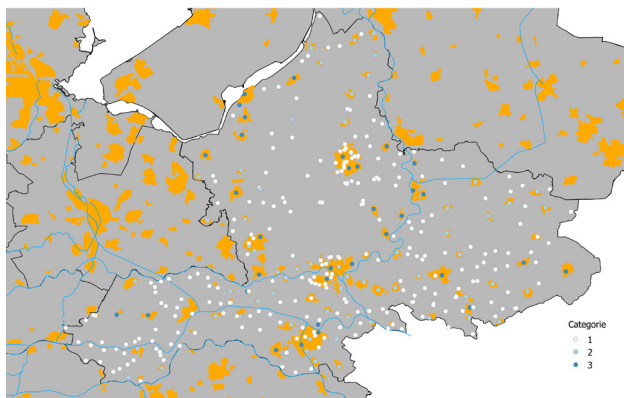
Eigenlijk niemand ontkent het belang van een goede bibliotheek die voor iedereen bereikbaar is. Het is dan ook niet verwonderlijk dat zowel het Rijk, de Provincie als gemeenten daarom een financiële bijdrage leveren. Het Rijk is verantwoordelijk voor het totale bibliotheekstelsel in Nederland. De Provincie voor het netwerk, innovaties en contacten van de bibliotheken onderling. De Gemeente gaat over de lokale bibliotheekvoorzieningen. De afstemming tussen de Provincie, de gemeenten en bibliotheken is per provincie verschillend geregeld. Helaas hebben gemeenten en provincies afgelopen jaren te maken gekregen met bezuinigingen en worden niet zelden de bibliotheken daar de dupe van. Openingstijden moeten worden teruggebracht, filialen worden ingekrompen of sluiten, bibliobushaltes worden opgeheven.

GEVOLGEN VAN DE BEZUINIGINGEN

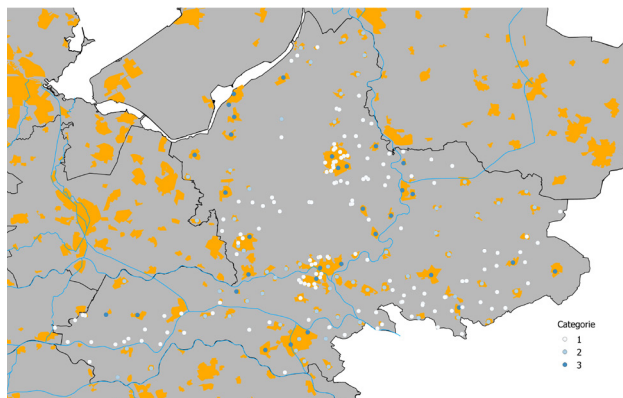
Leden van een bibliotheek zullen zich als de huidige tendens zich voortzet niet meer (kunnen) houden aan de gemeente- en provinciegrenzen voor het lenen van een boek. Bibliotheken trekken zich onder invloed van de bezuinigingen steeds verder terug naar de hoofdvestiging. Sommige gemeenten hebben of gaan de subsidiekraan voor bibliotheken helemaal sluiten zoals de gemeente Buren. Dat betekent dat lezers zullen stoppen met het lenen van boeken of over de gemeentegrenzen trekken om boeken te kunnen lenen. Bij het sluiten van bibliotheekfaciliteiten in dorpen aan de randen van de Gemeente vindt dezelfde “lezerstrek” plaats. De lezers in Gaanderen (7 km van Doetinchem) kunnen binnen 2 km terecht bij bibliotheek Terborg (gemeente Oude IJsselstreek) Lezers uit gemeente Buren trekken de provinciegrens over naar de bibliotheek in Rhenen (Utrecht).

Dit is niet alleen een probleem als het gaat om de fysieke afstand tot de bibliotheek. Deze lezers maken daarmee gebruik van bibliotheekfaciliteiten waar de burgers van andere gemeenten voor hebben betaald. De bibliotheek in Rhenen zag zich door deze toestroom genoodzaakt het lidmaatschapsgeld voor mensen uit Buren te verdubbelen.

Maar ook binnen gemeenten is de afstand tot een bibliotheekvoorziening een probleem geworden. De toename van het aantal grote plattelandsgemeenten in Gelderland en de tendens van gemeenten zich te beperken tot een centrale bieb heeft de fysieke afstand enorm doen toenemen. Gemeenten zijn inmiddels zo groot dat 15km naar een centrale bibliotheek geen uitzondering meer is. De bibliobus bood hier een oplossing voor wat betreft de beschikbaarheid van leesmateriaal. Echter hebben we sinds 2010 het aantal bibliobus haltes zien teruglopen van 235 haltes in 2010: 235 tot 84 stuks in 2013. Dat is een afname van ruim 151 haltes.



Bibliotheekvoorzieningen Gelderland 2010



Bibliotheekvoorzieningen Gelderland 2013

Ook in het kader van de leefbaarheid van dorpen en wijken spelen bibliotheken een belangrijke rol. De bibliotheek heeft een functie als ontmoetingsruimte. We zien dat het verdwijnen van voorzieningen als basisscholen, bibliotheken en krimp sterk met elkaar samenhangen.

TOEKOMST VOOR BIBLIOTHEEK IN GELDERLAND

Al die bezuinigingen op bibliotheekvoorzieningen gaan dikwijls vergezeld van argumenten van bestuurders en politici dat ondanks alles de bibliotheek wel toegankelijk en kwalitatief op peil blijft. Om de bibliotheek in Gelderland een toekomst te kunnen bieden is het belangrijk dat we vaststellen wat we verstaan onder een kwalitatief goede bibliotheek en wat we verstaan onder bereikbaarheid. Wat is een optimale spreiding van de bibliotheekvoorzieningen binnen de gemeentelijke en provinciale grenzen? Aan welke minimum eisen moet de bibliotheekvoorziening voldoen? Hoe kunnen we innovatieve bibliotheekvormen zoals “bibliotheek op school” een goede plek aanbieden binnen het huidige bibliotheekstelsel? We vragen ons af of jongeren, waar het gaat om lezen in Gelderland een streepje voor hebben? En wie welk deel van de rekening betalen voor die spreiding. Dat laatste is nu meer dan ooit de vraag omdat op dit moment steeds meer gemeenten zich gedwongen voelen om te bezuinigen op de bibliotheek.

WIE HEEFT DE REGIE?

Wie zorgt voor nieuwe innovatieve bibliotheekvormen en wie brengt de bibliotheken samen. De Provincie heeft deze taken omdat zij “toezichthouder op het Gelderse bibliotheeknetwerk” is. In die rol financiert zij onder andere de RIJNBRINK Groep (voormalige Biblioservice) die onder andere de bibliobussen verzorgen. Zonder regelmatige afstemming tussen Provincie, Gemeenten en bibliotheken is de uitvoer van die provinciale taak als onmogelijk. Het is dan ook van belang dat er een provinciale visie op het bibliotheeknetwerk komt. Die visie kan dienen als basis om het individuele beleid van gemeenten en bibliotheken regionaal en provinciaal op elkaar af te stemmen en zullen er voor moeten zorgen dat er niet steeds meer gaten vallen in het Gelderse bibliotheeknetwerk.

3. WAT IS EEN BIBLIOTHEEK EN WAT NIET?

Honderd jaar geleden werd het als volgt omschreven in het “Rapport omtrent de volksbibliotheken van het Nut” uit 1913:

“Openbare op zoveel mogelijk uren van elken dag voor allen openstaande boekenverzamelingen, waarin ieder, de hoogst en de laagst ontwikkelde, op elk gebied van wetenschap, letteren, kunst en ontspanning de beste boeken vindt, welke hij in de aan de bibliotheek verbonden, goed verwarmde en gezellig ingerichte leeszaal, ook lezen kan.”¹

Het UNESCO-manifest over openbare bibliotheken heeft het sindsdien wat kernachtiger kunnen formuleren:

“De openbare bibliotheek, de plaatselijke toegangspoort tot kennis, schept essentiële voorwaarden voor levenslang leren, onafhankelijke besluitvorming en de culturele ontwikkeling van individuen en maatschappelijke groeperingen.”²

Vooraf zullen de uitgangspunten van elke bibliotheekvoorziening bepaald moeten worden. Het uitgangspunt dat bovenaan staat is dat het bibliotheekwerk dat geleverd wordt kwalitatief goed is en moet aansluiten bij de wensen van de klant. Het is echter wel belangrijk dat elke bibliotheek een duidelijke keuze maakt wie zij wil zijn en voor wie ze wat wil doen. .

VOOR WIE IS DE BIBLIOTHEEK?

Er moet bij een bibliotheekvoorziening vooraf een besluit genomen worden wat de belangrijkste doelgroep is, of er een fysieke collectie boeken aanwezig moet zijn en of de uitleningen altijd geregistreerd moeten worden. Voor een school of een verzorgingstehuis kan men ervoor kiezen om een wisselcollectie te plaatsen en deze telkens te vervangen. Wanneer het aantal inwoners van een dorp dermate klein is dat het niet rendabel is om een volledige fysieke bibliotheek overeind te houden dan moeten er keuzes gemaakt worden. De nadruk ligt bij dergelijke bibliotheekvoorzieningen meestal op het aanbieden van een collectie die gericht is op kinderen en ouderen. Dit zijn groepen met een relatief hoog aantal leners die tevens minder goed in staat zijn om zelfstandig een grotere afstand af te leggen. Er wordt steeds vaker gekozen voor het bereiken van een select aantal doelgroepen. Vaak wordt dit gecombineerd met een school of met andere partijen in een “Kulturhus”. Het voordeel van een bibliotheekvoorziening in een multifunctionele accommodatie is dat de bibliotheek vaker open kan zijn.

DE BIBLIOTHEEK: RUIME COLLECTIE, BEPERKT BESCHIKBAAR

Een bibliotheekvoorziening met een ruime collectie die maar beperkt beschikbaar is, is de bibliobus. De bibliobus staat op vaste tijden op vaste plekken. Bijvoorbeeld één keer per week 1 uur bij een basisschool. Momenteel rijden er in Gelderland nog een flink aantal bibliobussen. De Rijnbrink Groep (voorheenW Biblioservice) maar ook de gemeenten Arnhem, Ede, Apeldoorn en Voorst rijden met bussen. Hoewel de Rijnbrink Groep sterk gesneden heeft in de kosten van bibliotheekbus zien we een sterke afname van het aantal bushaltes. Het aantal haltes is volgens onze gegevens in de afgelopen 3 jaar met ongeveer 65% gekrompen tot onder de 100 halteplaatsen. Verschillende gemeenten hebben aangegeven dat in de nabije toekomst geen gebruik meer te willen maken van bibliotheekbussen.

1 *Rapport omtrent de volksbibliotheken van het Nut*, 1913, p. 44

2 <http://www.unesco.org/webworld/libraries/manifestos/libraman.html>

DE BIBLIOTHEEK OP SCHOOL, ALTERNATIEF VOOR DE BIBLIOBUS?

Het beste alternatief voor de bibliobus lijkt De bibliotheek op school, mits de kwaliteit goed gewaarborgd blijft door middel van professionele ondersteuning vanuit de bibliotheek. Het voordeel van De bibliotheek op school ten opzichte van de bibliobus is dat het een volledige bibliotheekvoorziening is die ruim beschikbaar is (vaker en langer open), waarbij de dienstverlening beter op de doelgroep kinderen kan worden afgestemd. Een nadeel is dat De bibliotheek op school in principe niet bedoeld is voor volwassenen en ouderen. Hierbij dient opgemerkt te worden dat de bibliobussen grotendeels onder schooltijden bij scholen staan en daardoor kinderen als de grootste ledengroep hebben.

DIGITALISERING

Digitalisering en veranderend mediagebruik zijn slechts enkele voorbeelden van ontwikkelingen die gevolgen hebben voor de rol van de bibliotheek. Wat de exacte gevolgen zijn, is moeilijk in te schatten. De één is ervan overtuigd dat boeken altijd blijven bestaan en dus bibliotheken ook. De ander denkt dat fysieke vestigingen niet meer nodig zullen zijn omdat mensen online boeken kunnen reserveren en bij afhaalpunten kunnen ophalen, of zelfs thuisbezorgd krijgen. Weer een ander weet zeker dat langzamerhand iedereen op E-books over zal stappen en dat de bibliotheek in deze verandering mee moet gaan wil zij overleven. We kunnen niet in de toekomst kijken, maar we kunnen wel rekening houden met wat er op dit moment gaande is. We weten zeker dat mensen blijven lezen en dat daarmee ook het belang van een goede taalontwikkeling en goed leren lezen blijven bestaan. Ook vroeger bestonden er al verschillende manieren waarop tekst aangeboden kon worden. De verschillende vormen waarin tekst aangeboden kan worden zullen in het heden en in de toekomst naast elkaar blijven bestaan.

Tekstvormen komen en gaan, maar lezen zal altijd blijven bestaan. Niemand kan ontkennen dat digitalisering de afgelopen jaren een enorme toevlucht heeft genomen. Iedereen is het er over eens dat de bibliotheekwereld hier 'iets' mee moet doen. De toenemende digitalisering is geen bedreiging voor de bibliotheek, het levert juist enorme kansen op. Digitalisering biedt de bibliotheek de mogelijkheid om ook in de afgelegen gebieden met weinig inwoners een bibliotheekfunctie dicht bij de burger aan te bieden. Men kan vanuit de luie stoel thuis de digitale bibliotheek bezoeken en een E-boek downloaden of tijdens het boodschappen doen de vanuit huis gereserveerde boeken meenemen. Het is daarom van belang om ook op de website de collectie optimaal te presenteren.

DE BIBLIOTHEEK ALS DORPS- EN WIJKVOORZIENING

In het kader van de leefbaarheid van een dorp of wijk speelt elke voorziening een belangrijke rol. Het is wenselijk om voorzieningen als scholen, dorpshuizen en bibliotheken te behouden. Om een voorziening in stand te houden moet er gekeken worden naar wat er mogelijk is met de middelen die er zijn. Het is belangrijk dat de inwoners uit het dorp er gezamenlijk de schouders eronder zetten en de voorziening steunen. Een voorziening kan alleen draaien wanneer er gebruik van gemaakt wordt. Het is daarom verstandig dat dorpsbewoners medeverantwoordelijkheid krijgen voor 'hun' voorzieningen.

Er wordt vaak gezegd dat een bibliotheek in de samenleving bijdraagt aan de leefbaarheid van het dorp en een belangrijke plek inneemt als ontmoetingsplaats. Mensen die tegelijkertijd naar een bepaalde plek toe gaan ontmoeten elkaar. Soms is het doel inderdaad ontmoeting, maar meestal is ontmoeting in de dagelijkse gang van zaken een welkome nevenfunctie. Ontmoeting wordt op bepaalde plekken gefaciliteerd. Lezen, leren en informeren zijn de kernfuncties van de bibliotheek, ontmoeting en cultuur zijn nevenfuncties.

REGIE PROVINCIE OP KWALITEIT BIBLIOTHEKEN

Per gemeente hebben we gekeken waar bibliotheekvoorzieningen aanwezig zijn en welke gebieden binnen het bereik van de bibliotheekvoorzieningen vallen. Bij de inventarisatie van de Gelderse bibliotheken zijn we tegen diverse bibliotheekvormen aangelopen waarvan je kunt afvragen of ze nog wel het predicaat bibliotheek verdienen. Onze veronderstelling is dat in de afgelopen jaren, door gebrek van een duidelijke regie van de provincie, wat betreft de kwaliteit en kwantiteit van de Gelderse bibliotheken wildgroei is ontstaan in het aantal bibliotheekvormen. Je kunt daarbij bijvoorbeeld denken aan de Dorpsbokes in Berkelland.³

WAT IS DE MINIMALE BIBLIOTHEEKVOORZIENING

Het is belangrijk dat we onszelf afvragen tot hoe klein men kan gaan met een bibliotheekvoorziening. Is een punt waar men boeken kan afhalen en terugbrengen een bibliotheekvoorziening? Is het een boekenautomaat waar je boeken kunt lenen? De grens ligt wat de SP betreft bij de aanwezigheid van de volgende functies:

- een volledig opgeleide bibliothecaris die op gezette tijden aanwezig is in het filiaal.
- het lidmaatschap van een regionale bibliotheek.
- een actuele collectie boeken
- ruim voldoende boeken voor de doelgroep
- leestafel en afhaalpunt
- collectie tijdschriften en evt. dagbladen
- een mogelijkheid om boeken te bestellen bij de bibliotheek in de buurt en op de locatie af te halen.

3 Dorpsboke is een soort boekenuitleenpunt in een dorpshuis.

Omdat er in verschillende situaties verschillende oplossingen mogelijk zijn om een bibliotheekvoorziening aan te bieden omschrijven we de volgende minimumeisen voor Gelderse bibliotheekvoorzieningen:

EERSTE CATEGORIE

Bibliotheekbus

- Bus bevat een recente collectie boeken voor zowel jongeren als volwassenen.
- De collectie wordt regelmatig ververs.
- In de bus is systeem aanwezig om boeken te bestellen in een centrale bibliotheek.
- Bestelde boeken kunnen worden afgehaald in de bus of indien gewenst in de lokale bibliotheek.
- De chauffeur is bibliothecaris en kan inhoudelijk uitleg geven van systemen en boeken in de bus.
- Er wordt op beperkte schaal aandacht besteed aan actuele thema's zoals de Boekenweek.
- Bij voorkeur staan bibliobussen voor scholen, bejaardencentra of centrum van het dorp/stad.

Bibliotheek op school

- Bibliotheek bevat een recente collectie boeken, tijdschriften voor zowel jongeren als volwassenen.
- De collectie wordt regelmatig ververs.
- Er is een systeem aanwezig om boeken te bestellen in een centrale bibliotheek.
- De kinderen van de school zijn lid van de regionale bibliotheek
- Bestelde boeken kunnen worden afgehaald op de locatie of indien gewenst in de lokale bibliotheek.
- Minimaal is er 160 uur per jaar verdeelt over 2 dagen in de week een bibliothecaris aanwezig.
- Naast de professionele bibliothecaris is er hulp van leerkrachten en eventueel vrijwilligers.
- De "Bibliotheek op school" is voor de schooljeugd. Als mogelijk zijn buurtbewoners en kinderen van 0 tot 4 jaar welkom.
- School werkt in concept "Bibliotheek op school" samen met bibliotheken, gemeenten en provincie.

Bibliotheek Servicepunt

- Bibliotheek bevat een recente collectie boeken, tijdschriften, kranten, DVD's voor jongeren en volwassenen.
- De collectie wordt regelmatig ververs.
- Er is een systeem aanwezig om boeken te bestellen, Wifi en koffiehok in een centrale bibliotheek.
- Bestelde boeken kunnen worden afgehaald op de locatie of indien gewenst in de lokale bibliotheek.
- Minimaal is er 3 uur per week verdeelt over 2 dagen in de week een bibliothecaris aanwezig.
- Met behulp van vrijwilligers is het servicepunt regelmatig geopend voor het publiek.
- Er wordt op beperkte schaal aandacht besteed aan actuele thema's zoals de Boekenweek.
- Bij voorkeur wordt gezocht naar een locatie voor de bibliotheek 'binnen' een andere functionaliteit zoals school, buurt- of dorps huis of cultureel centrum.

TWEEDE CATEGORIE

Basisbibliotheek

- Bibliotheek bevat een recente collectie boeken, tijdschriften, kranten, DVD 's voor jongeren en volwassenen.
- Er is volop aandacht voor nieuwe vormen van informatie (o.a. digitaal).
- De collectie wordt regelmatig ververs.
- Er is een systeem aanwezig om boeken te bestellen, Wifi en koffiehok in een centrale bibliotheek.
- Bestelde boeken kunnen worden afgehaald op de locatie of in een andere (grotere) bibliotheek.
- Minimaal is er 12 uur verdeelt over minimaal 4 dagen in de week een bibliothecaris aanwezig.
- De bibliotheek is vraagbaak op gebied lezen en cultuur.
- Alleen als echt noodzakelijk is de basis bibliotheek door inzet vrijwilligers vaker open voor publiek.
- Er wordt veel aandacht besteed aan actuele thema's zoals de Boekenweek en leesbevordering.
- Bij voorkeur wordt gezocht naar "culturele onderhuurders" op de locatie van de bibliotheek.
- Er worden verbindingen gezocht met andere cultuurvormen. Het is meer dan alleen boeken lenen.

DERDE CATEGORIE

Grote bibliotheek

- Bibliotheek bevat een recente collectie boeken, tijdschriften, kranten, DVD 's voor jongeren en volwassenen.
- Er is volop aandacht voor alle nieuwe vormen van informatie (o.a. digitaal).
- Er is een systeem aanwezig om boeken te bestellen, Wifi en koffiehok in een centrale bibliotheek.
- Bestelde boeken kunnen worden afgehaald op de locatie.
- Minimaal is er 32 uur verdeelt over minimaal 5 dagen in de week een bibliothecaris aanwezig.
- De hulp van vrijwilligers is de grote bibliotheek niet nodig. Vrijwilligers werken in kleinere vestigingen.
- Er wordt maximaal besteed aan actuele thema's zoals de Boekenweek en leesbevordering.
- Bij voorkeur wordt gezocht naar een zelfstandige locatie voor de bibliotheek.
- Er worden verbindingen gezocht met andere cultuurvormen. (Evenementen in de bibliotheek)
- Hoewel op een zelfstandige locatie is de Grote bibliotheek is een Cultuurtempel die ruimte geeft aan schrijvers, culturele evenementen, bedrijven, alternatieve film, leesbevordering etc.

GEEN BIBLIOTHEEKVOORZIENING

Voorzieningen die wel boeken uitlenen maar wat de SP betreft geen 'echte' bibliotheken zijn.

Boeken automaat

- Zeer beperkte collectie boeken aanwezig
- Er is geen bibliothecaris aanwezig.
- Er wordt niet meegedaan aan speciale bibliotheek activiteiten.
- Er zijn geen voorzieningen om te lezen.
- Er kunnen geen boeken worden besteld bij de 'officiële' Bibliotheek.

Boeken uitleenpost

- Verzameling boeken van niet recente datum. Collectie wordt op beperkte schaal geactualiseerd.
- Er is geen 'officiële' bibliothecaris aanwezig. Er wordt gebruik gemaakt van vrijwilligers.
- Contact met de 'officiële' Bibliotheek is of heel beperkt dan wel niet aanwezig.
- Openingsstijden zijn meestal beperkt.
- Er wordt niet meegedaan aan speciale bibliotheek activiteiten.
- Waar mogelijk is een leestafel aanwezig.
- De uitleenpost bevindt zich in een andere accommodatie en speelt daar een ondergeschikte rol.
- Bij uitzondering is het mogelijk om in de 'officiële' Bibliotheek boeken te bestellen en af te halen.

Boeken afhaalpunt voor een 'officiële' Bibliotheek

- Locatie bevat geen recente collectie boeken.
- Er is geen bibliothecaris aanwezig.
- Er wordt niet meegedaan aan speciale bibliotheek activiteiten.
- Waar mogelijk is een kleine standaard collectie en een leestafel aanwezig.
- Een afhaalpunt bevindt zich in een andere accommodatie en speelt daar een ondergeschikte rol.
- De Supermarkt, het dorpshuis, de kerk of sportkantine kunnen dienst doen als afhaalpunt.
- Het is een plek waar digitaal bestelde boeken (bij 'officiële' Bibliotheek) kunnen worden afgehaald.

4. SPREIDING

Nu er op grote schaal bezuinigd wordt op bibliotheken wordt duidelijk dat er sturing van de Provincie nodig is. Niet alleen op kwaliteit van de vestigingen maar ook op spreiding. Als er niets gebeurd dan is de Gelderse lezer overgeleverd aan de grillen van de lokale gemeentebegroting of er nog een bibliotheek in de buurt is of niet. Er zijn op dit moment gemeenten die overwegen volledig te stoppen met het financieren van Bibliotheken binnen hun gemeentegrenzen. De Gemeente Buren heeft die stap al gezet. Dat heeft grote financiële gevolgen voor de bibliotheken in de buurgemeenten. In het geval van de gemeente Buren wordt ook de oversteek gemaakt naar Rhenen in de Provincie Utrecht. Gemeenten dragen in veel gevallen tussen de 15 en 30 euro per inwoner bij aan de lokale bibliotheken. Gemeenten zoals Tiel en Rhenen die grenzen aan Buren overwegen of vragen reeds 50 euro extra contributie voor lezers uit de gemeente Buren. Met een goed spreidingsbeleid kunnen we ervoor zorgen dat een goede bieb ook dicht bij de burger en betaalbaar blijft.

HOE REGEL JE SPREIDING?

In de enquête Spreidingsbeleid bibliotheken uit 2011 werd er aan de bibliothekdirecteuren en betrokken wethouders/ambtenaren in Overijssel (Adviesrapport spreidingsbeleid Overijsselse bibliotheken) gevraagd wat de maximale afstand is die een gebruiker kan en wil afleggen als hij/zij naar de bibliotheek toe gaat.⁴ De gemiddelde afstand die hieruit kwam is 7 kilometer. De wethouders/ambtenaren zitten hierbij vaker iets boven de gemiddelde afstand, de bibliothekdirecteuren iets eronder.

Een andere interessante vraag in de enquête uit Overijssel is vanaf hoeveel inwoners er een bibliotheek benodigd is. 68% van de respondenten geeft aan dat er pas vanaf 5000 of meer inwoners er een volwaardige bibliotheek benodigd is. Er is een klein verschil in opvatting tussen bibliothekdirecteur en wethouder/ambtenaar. De bibliothekdirecteuren geven iets vaker aan dat er pas vanaf 5000 of meer inwoners er een bibliotheek benodigd is dan de wethouders/ambtenaren. Dit verschil is echter klein. Wanneer we deze antwoorden vergelijken met de huidige situatie in Overijssel dan zien we dat er heel veel dorpen met minder dan 5000 inwoners die wel een bibliotheekvestiging hebben.

Om een goed beeld te krijgen van het huidige leeslandschap in Gelderland hebben we alle bibliotheekvormen in kaart gebracht en gecategoriseerd naar officiële vestigingen, servicepunten en bibliotheekbussen.

SPREIDING IN DORPEN EN STEDEN

Platteland

Op Gelderse platteland zien we de afgelopen jaren de ene na de andere voorziening verdwijnen uit de dorpen. De dorpen worden hierdoor minder aantrekkelijk, mensen trekken weg en het draagvlak voor voorzieningen neemt nog verder af. Er blijven voorzieningen nodig want ook in kleine gemeenschappen hebben mensen behoefte aan sociale voorzieningen zoals de mogelijkheden om te kunnen leren en lezen. De SP wil dat ook op het platteland de kinderen hun sociale- en leesvaardigheid kunnen blijven ontwikkelen. De grote hoeveelheid landelijk gebied in de provincie Gelderland maakt het tot een uitdaging om iedereen een bibliotheekvoorziening op een acceptabele afstand te bieden.

⁴ Rapport Overijssel, zij bijlage 1. voor een overzicht van belangrijke opmerkingen uit dit onderzoek.

Stad

In elke stad hoort een openbare stadsbibliotheek. Een stadsbibliotheek heeft een grote collectie en ligt centraal en heeft in principe de gehele stad als verzorgingsgebied. Men kan daarom verwachten dat mensen ook uit wijken met een bibliotheekvestiging in veel gevallen naar een centrale stadsbibliotheek toe gaan voor speciale boeken. Voor compacte steden is één grote stadsvestiging misschien voldoende. In sommige andere steden is de afstand vanaf de rand van de stad naar het centrum meer dan 5 kilometer.

In veel stadswijken bestaat er dan ook behoefte aan een kleinschalige bibliotheekvoorziening. Wijkvestigingen in Gelderland worden overal verschillend vormgegeven. Er zijn volledige bibliotheekvestigingen, jeugdbibliotheken, servicepunten en afhaalpunten. Welke bibliotheekvoorziening er benodigd is hangt af van de wijk. Een bibliotheekvoorziening in een wijk kan het beste gericht zijn op kinderen en volwassenen. Maar er moet ook gekeken worden naar het aantal inwoners, het type inwoners, de sociale kaart van de wijk en hoe ver de afstand vanuit de wijk naar het centrum is. In wijken met sociale achterstand kan een bibliotheekvoorziening voor volwassenen een belangrijke rol vervullen in het wegwerken van laaggeletterdheid en taalachterstand.

Vooraf voor ouderen en jongeren zijn bibliotheekvestigingen in de wijken belangrijk omdat ze dicht bij huis en makkelijker zelfstandig te bereiken zijn. Het is belangrijk dat de jeugd en ouderen op een maximale afstand van 3 km een bibliotheekvoorziening wordt aangeboden. We beseffen daarbij dat binnen een drukke stad de grens van 3 km een onneembare horde kan zijn om boeken te lenen. En ook in steden zijn er delen die drukker bevolkt zijn dan anderen dus bevolkingsdichtheid is iets waar in steden ook rekening mee gehouden moet worden.

Bibliotheek versus Servicepunt

De afstand van 7 km tot een Bibliotheek - zoals genoemd in het onderzoek in Overijssel wij aangepast. We hebben gekozen voor de introductie van de Basisbibliotheek en het Bibliotheekservicepunt naast de Grote Bibliotheek. De maximale afstand tot een Grote Bibliotheek (3e categorie, zie voorwaarden zoals beschreven) kan dan worden opgerekt tot 12 km. Een Basisbibliotheek (2e categorie, zie voorwaarden zoals beschreven) moet binnen 6 km aanwezig zijn. Bibliotheekvoorzieningen zoals Bibliotheek op school, Bibliotheekservicepunt en Bibliobus uit de eerste categorie zijn binnen 3 km beschikbaar.

Opgesplitste bibliotheekvoorzieningen per doelgroep

Bibliotheekvoorzieningen kunnen opgesplitst worden in aparte voorzieningen voor kinderen, volwassenen, ouderen en minder mobiele mensen. Hierbij dient er wel altijd goed naar het behouden van de kwaliteit van de bibliotheekvoorziening gekeken te worden.

Welke voorziening is er voor de jeugd, ongeacht aantal inwoners en afstand?

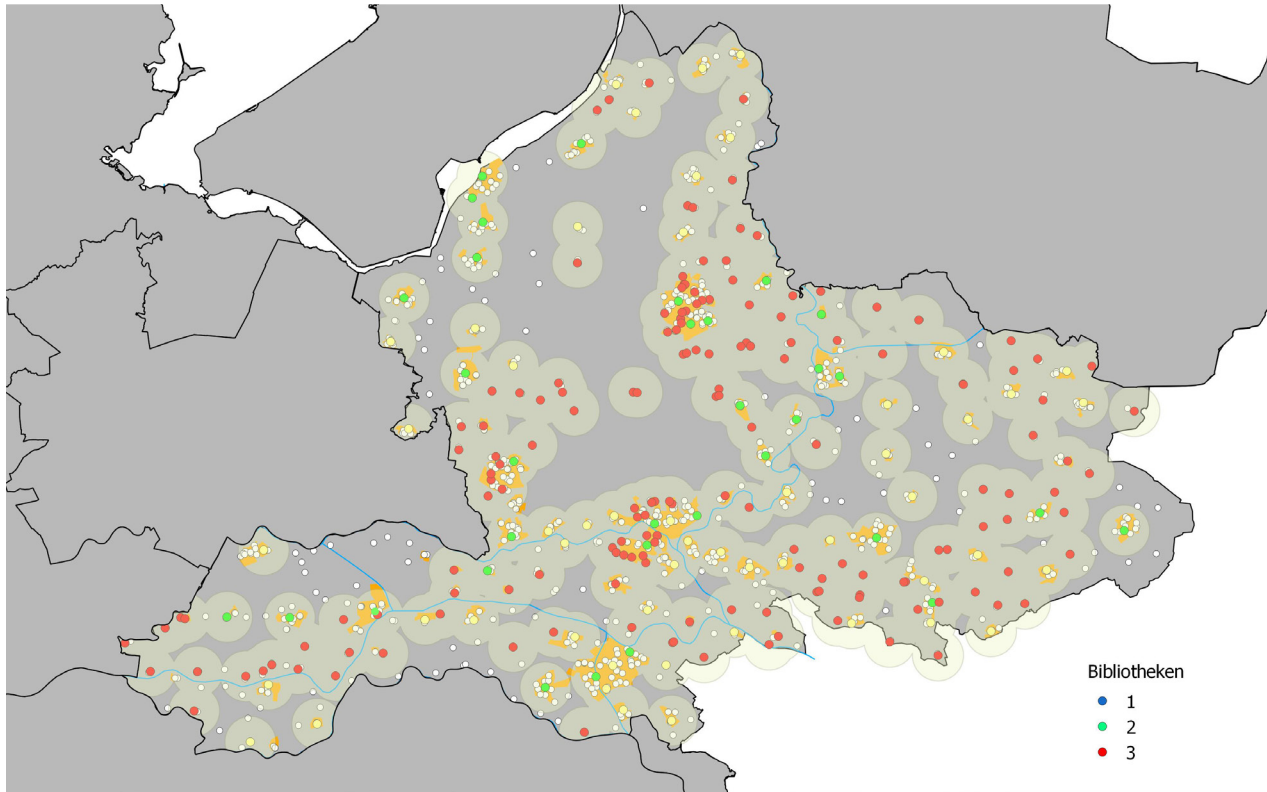
Het belangrijkste uitgangspunt is dat er in het kader van leesbevordering en taalontwikkeling altijd gekeken moet worden naar welke bibliotheekvoorziening er mogelijk is voor de jeugd, ongeacht het aantal inwoners en ongeacht de afstand. Dat geldt ook voor volwassenen in achterstandswijken.

Samenwerking bibliotheken voorwaarde voor goede spreiding

Daarnaast is een samenwerking over gemeentegrenzen heen een belangrijke voorwaarde voor een goede spreiding. De samenwerking binnen het Gelderland zal in de toekomst steeds belangrijker worden. Alleen door middel van gezamenlijke bibliotheekvestigingen en voorzieningen over de gemeentegrenzen heen (of zelfs over de provinciegrenzen heen) zal er een optimale spreiding van kwalitatief goede bibliotheekvestigingen en voorzieningen kunnen blijven bestaan.

3 km vanaf een Bibliotheekvoorziening is te ver voor minder mobiele mensen

De waarde van 3 km geldt voor de mobiele groep mensen. Het is duidelijk dat een afstand van 3 km voor minder mobiele mensen wellicht te ver is. Het is daarom belangrijk om naar de lokale situatie te kijken. Bibliotheekfuncties zitten niet vast aan gebouwen en kunnen in principe op elke plek gerealiseerd worden. De bibliotheek organiseert vaak meerdere activiteiten op het gebied van informatie & leren, educatie en ontmoeting.



Echte bibliotheekvoorziening binnen 3 km (situatie 2013)

Niet overall is binnen een cirkel van 3 km een bibliotheekvoorziening aanwezig. Er zijn in Gelderland regio's waar heel weinig mensen wonen. Het is logisch dat daar (bijvoorbeeld de Hoge Veluwe) niet kan worden voldaan aan de eis van een De witte puntjes op de kaart zijn kernen met een basisschool. De kaart geeft goed weer welke gemeenten een beperkt aantal bibliotheekvoorzieningen aanbieden (zoals Buren)

SPREIDINGSEISEN VOOR GELDERSE BIBLIOTHEKEN VOLGENS DE SP

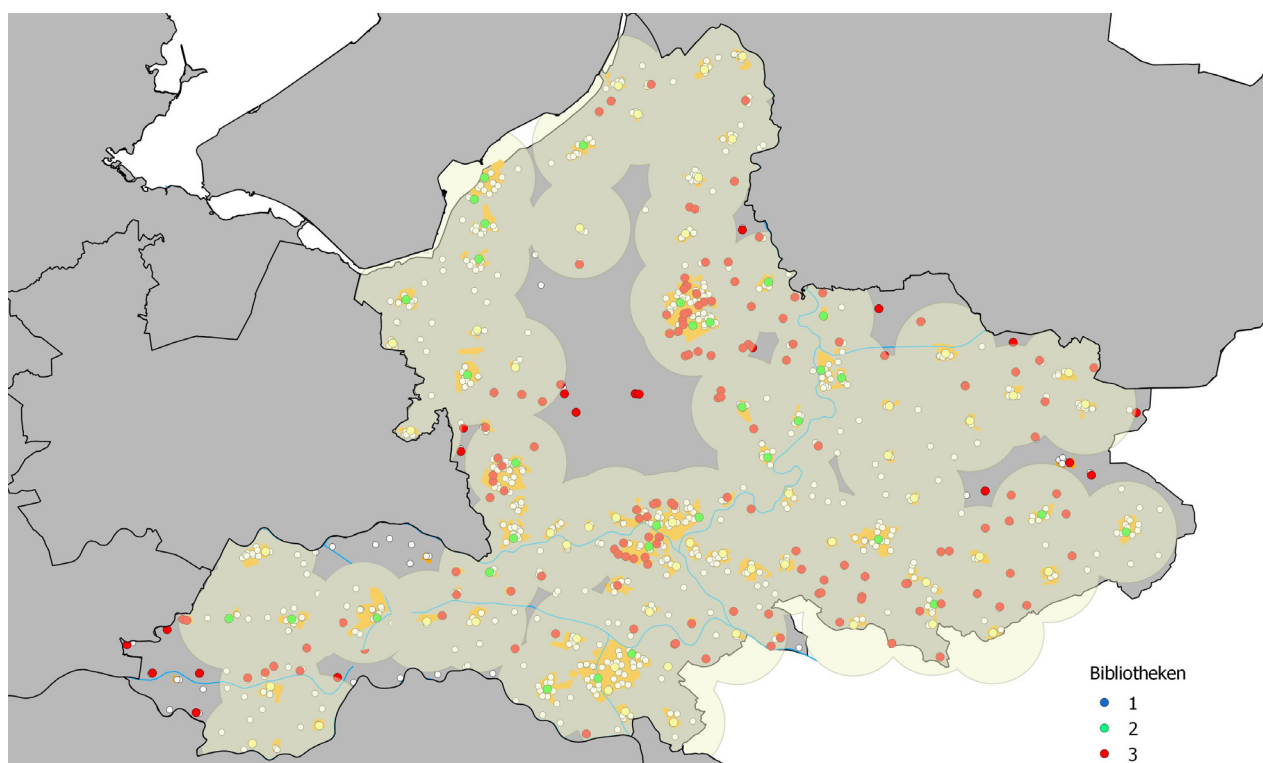
- Jeugd en ouderen hebben binnen 3 km toegang tot een bibliotheekvoorziening
- Iedereen heeft binnen 6 km heeft toegang tot 'Basis Bibliotheek' of grotere bibliotheekvoorziening.
- Iedereen heeft binnen 12 km toegang tot 'Grote Bibliotheek'

Voorwaarden voor bibliotheekvormen betreft de aanwezigheid van een bibliothecaris per week:

'Bibliotheek op School':	3 uur	verdeelt over minimaal	2 dagen
'Bibliotheek Servicepunt':	3 uur tot 12 uur	verdeelt over minimaal	2 dagen
'Basis Bibliotheek':	12uur tot 32 uur	verdeelt over minimaal	4 dagen
'Grote Bibliotheek':	minimaal 32 uur	verdeelt over minimaal	5 dagen
'Bibliobus':	nvt		

Spreadingseisen voor Gelderse bibliotheken per gemeente⁵

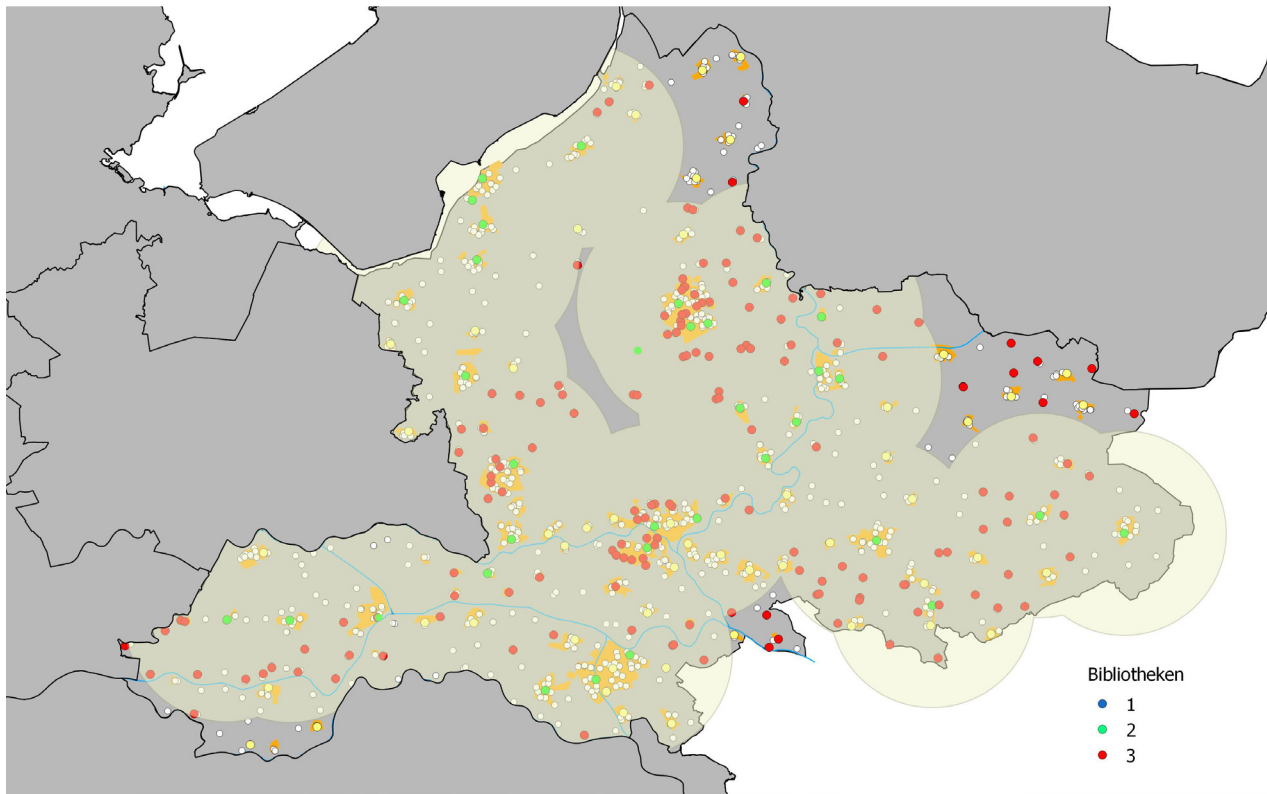
- Gemeenten boven 20.000 inwoners minimaal 1 'Grote Bibliotheek'
- Gemeenten onder 20.000 inwoners minimaal 1 'Basis Bibliotheek'



Basis Bibliotheekvoorzieningen (en groter) binnen een cirkel van 6 km. (situatie 2013)

De meeste inwoners van Gelderland hebben binnen 6 km een Basis Bibliotheek voorziening of groter voorhanden. Rode en witte puntjes in het grijze gebied geven aan waar de spreiding volgens onze eisen te dun is.

⁵ Ter illustratie de eisen spreidingsbeleid Overijsselse bibliotheken: Bibliotheek vestiging vanaf 5000 inwoners. Dorpen onder de 5000 hebben binnen 7 km een bibliotheek voorziening nodig. Bibliobus vervangen voor bibliotheek op school.



Grote Bibliotheekvoorziening binnen 12 km. (situatie 2013)

In Gelderland heeft vrijwel iedereen binnen 12 km toegang tot een grote bibliotheek. Op sommige plaatsen in Gelderland, met name aan de randen van onze provincie, vinden inwoners een voorziening net over de provinciegrens. Het is toch belangrijk om deze grens duidelijk te benoemen. Steeds vaker wordt ook in de grote bibliotheken bezuinigd op gekwalificeerde medewerkers in vaste dienst.

5. SPECIALE AANDACHT VOOR JONGEREN

Hebben jongeren waar het gaat om lezen in Gelderland een streepje voor? Ons antwoord is JA! De basisschool is voor de meeste kinderen het moment om in contact te komen met het boeken lezen. In toenemende mate wordt aandacht gevraagd, nog voor de aanvang van de basisschool, kinderen vertrouwd te maken met boeken voorlezen, kijken of lezen. De jeugd is onze toekomst. Onze samenleving vraagt steeds meer van ons. Onze toekomst is voor een groot gedeelte afhankelijk van kennis, innovatie en creativiteit. Het leren lezen, omgaan met informatie en contacten leggen is essentieel voor onze jeugd. Op dit moment proberen veel scholen hun leesvoorzieningen te verbeteren. De scholen waar de bibliobus niet meer komt voorrijden moeten op zoek naar een andere leesconcept.

BIBLIOTHEKBUSHALTES IN 3 JAAR MET 65% GEDAALD

De bibliotheken maken een terugtrekkende beweging naar hun hoofdvestigingen. Het aantal Gelderse bibliobushaltes is volgens onze informatie in 3 jaar van ongeveer 250 gedaald naar onder de 100. Een groot gedeelte van die bussen hadden een standplaats voor een basisschool. In sommige Gemeenten zoals Buren was dit de laatste bibliotheekvoorziening.

BIBLIOTHEEK VOOR VEEL JONGEREN TERUG BIJ AF

Wat terugkomt zijn niet gereguleerde vormen van boek uitleen. Een boekenkast op school. Een door de provincie gefinancierde gedateerde stapel boeken ergens in een kamer van het dorps huis. We zetten wat betreft leren lezen voor de jeugd beetje bij beetje de klok terug. In de grote steden en voor mensen met een dikke beurs gaat dat proces langzaam. Voor de jeugd op het platteland en voor de groeiende groep kinderen met een kleine beurs of uit achterstand gezinnen gaat het snel.

IS DIT HET MOMENT OM TE INVESTEREN IN ONZE JEUGD?

Crisis of hoogconjunctuur het is altijd `het goede moment` om te investeren in het ontwikkelen van onze jeugd. Of je van het `platteland` komt, je (voor)ouders geboren zijn in een ander land of dat je ouders veel of weinig geld hebben. Ieder kind is even belangrijk voor de toekomst van ons allemaal. De SP wil investeren in de toekomst. De jeugd van Gelderland heeft een streepje voor!

BIBLIOTHEEKBUS VERSUS BIBLIOTHEEK OP SCHOOL

Het concept Bibliotheekbus wordt steeds minder populair. De bibliotheekbus is een flexibele en goedkope oplossing die iedere plek kan voorzien van een kwalitatief goede bibliotheekvoorziening. De bibliotheekbus breed toegankelijk en relatief goedkoop. De "Bibliotheek op school" is alleen toegankelijk voor schoolkinderen maar voor hun wel vaker toegankelijk. Er kunnen waar mogelijk voorzieningen getroffen om de bibliotheek voor ouderen toegankelijk te maken. De kosten zijn door de inzet van betaald geschoold bibliotheek personeel relatief hoog. Er zijn scholen die werken met het concept "Bibliotheek op School zonder ondersteuning van bibliotheekpersoneel. De SP ziet dat net als de `dorpsbokes` niet als een echte bibliotheekvoorziening.

BIBLIOTHEEK OP SCHOOL ZOALS AANGEBODEN IN DE REGIO DORDRECHT

Per schooljaar heeft een school plus buitenschoolse voorziening voor 160 uur de beschikking over een vaste, aan de (brede) school verbonden bibliotheekconsulent. Samen met de school en buitenschoolse partners wordt op maat een binnen- en buitenschools jaarprogramma opgesteld. Hierin worden leesbevorderende, mediawijze en cultuureducatieve activiteiten en collectiebeheer binnen- en buiten schooltijden uitgevoerd door de bibliotheekconsulent. Binnen de Bibliotheek op School arrangementen wordt een jaarprogramma samengesteld. Samen met de bibliotheekconsulent. kiest

de school de gewenste producten en activiteiten. In Gelderland biedt De Rijnbrink Groep (voorheen Biblioservice) op alle bouwstenen van dBoS ondersteuning: netwerk en beleid, exploitatie, expertise, marketing en communicatie, collectie en logistiek, ICT, lees- en mediaplan activiteiten, monitor.

6. CONCLUSIES EN AANBEVELINGEN

Gelderland heeft een groot aantal bibliotheekvestigingen binnen haar provinciegrenzen. We vinden het essentieel dat kwaliteitsvolle bibliotheekfuncties dicht bij de burger beschikbaar zijn. Het in stand houden van goede bibliotheekvoorzieningen in Nederland is van belang voor ons allemaal.

UITGANGSPUNTEN EN RICHTLIJNEN

1. Kwaliteit van bibliotheekvoorzieningen waarborgen door minimumeisen
2. Voorkomen dat hele regio's zonder bibliotheekvoorziening zitten door spreidingsbeleid
3. Provincie moet regie op zich nemen en is medeverantwoordelijk voor het netwerk. (ook financieel, op pas in tweede lijn?)

Dit adviesrapport gaat uit van de gedachte dat elke inwoner in Gelderland gelijke rechten heeft op een kwalitatieve bibliotheekvestiging of voorziening. Om een goede spreiding van kwalitatieve bibliotheekvestigingen en voorzieningen voor de toekomst te kunnen blijven waarborgen is het belangrijk om uitgangspunten en richtlijnen op te stellen, zodat iedereen weet waar er in de besluitvorming rekening mee gehouden dient te worden.

Wij stellen vast dat de provincie verantwoordelijk is voor het netwerk, innovaties en contacten tussen de bibliotheken en een hoofdrol speelt in het behoud en waar nodig herstel van netwerk van Gelderse Bibliotheken. De provincie Gelderland trekt veel meer dan nu gebruikelijk de verantwoordelijkheid voor de Gelderse bibliothecaire infrastructuur naar zich toe. Daar waar overtuigingskracht niet toerijkend is zal de provincie financieel bij moeten springen bij het in stand houden van de Gelderse bibliotheekvoorzieningen.

Vooralsnog kan worden gestart met een regelmatig terugkerend overleg tussen wethouders van de Gelderse Gemeenten, Bibliotheken en andere direct betrokken zoals gebruikelijk in Overijssel (ongeveer 2x per jaar). Op korte termijn worden er afspraken gemaakt over de een nieuw vast te stellen spreidingsbeleid en gekoppeld aan vastgestelde minimumeisen voor Gelderse bibliotheken en bibliotheekvoorzieningen aan de hand van gesprekken en in kaart gebrachte wensen en mogelijkheden van gemeenten, bibliotheken en provincie.

Voorafgaande aan dit overleg hebben wij op basis van de gesprekken, verzamelde gegevens een beschrijving van de minimumeisen en spreidingseisen voor Gelderse bibliotheekvoorzieningen beschreven. Wij hopen dat ons rapport aanleiding zal zijn om de kwaliteit en kwantiteit van de Gelderse bibliotheken in stand te houden.

7. VERANTWOORDING EN BRONNEN

GESPREKKEN EN INTERVIEWS

In de afgelopen jaren hebben we als SP diverse gesprekken/interviews gehad met bibliotheekmedewerkers, gebruikers van bibliotheekvoorzieningen, ambtenaren verantwoordelijk voor de bibliotheken in Gelderland en instanties die zich bezig houden met de behartiging van de belangen van bibliotheken in Gelderland. De SP heeft de afgelopen jaren meerdere lokale acties gevoerd voor het behoud van bibliotheekvoorzieningen zoals in Nijmegen, Berkelland, Elburg, Lingewaard, Harderwijk, provinciaal voor behoud van de bibliobussen. We hebben deur aan deur gesproken met de mensen wie het betreft. De overgrote meerderheid van de Gelderlanders zien de noodzaak van een goed bibliotheeknetwerk. We hebben in grote mate gebruik gemaakt van het onderzoek dat gehouden is in Overijssel. We hebben het "Adviesrapport spreidingsbeleid Overijsselse bibliotheken" uit 2012 als basis gebruikt en zo indirect gebruik gemaakt van haar onderzoeken, gesprekken en interviews met o.a. bibliotheekdirecteuren, wethouders en ambtenaren.

BIBLIOTHEEKONDERZOEK PER GEMEENTE

Er is een onderzoek gedaan door SP hoeveel bibliotheken er nog over zijn in Gelderland. Binnen elke gemeente hebben we gekeken specifiek naar de dorpen, wijken en kernen waar momenteel een bibliotheek, bibliotheekbus, servicepunt of andere vorm van boekuitleen staat. Het aantal "bibliotheken op school" is niet meegenomen. Op dit moment lopen er diverse trajecten. Hierbij hebben de Provincie en biblioservice een leidende rol.

Er is zoveel als mogelijk geprobeerd de historie van het aantal bibliotheekbussen en bibliotheekvormen in kaart te brengen. Die gegevens tonen een aanzienlijke krimp van het aantal bibliotheken en bibliotheekbussen in de laatste jaren. Het aantal uren dat bibliotheken geopend zijn en als bibliothecaris geschoold personeel aanwezig is neemt af.

BRONNEN

We hebben naast het Adviesrapport spreidingsbeleid Overijsselse bibliotheken (gedateerd 9 mei 2012) gebruik gemaakt van de website's van de Openbare Bibliotheken en Biblioservice. Het factsheet Bibliobussen in Gelderland (achtergrondinformatie en feiten rond het initiatief van de SP-fractie in de Gelderse Staten tot ondersteuning van de rijdende Bibliotheekvoorziening, gedateerd 1 november 2011), de Statennotitie PS2012-459 met daarin de 'Quickscan Bibliotheekvoorzieningen in kleine kernen', gedateerd 27 april 2012). Om meer historische data te vergaren hebben we met diverse bibliotheken en biblioservice contact gezocht. Dat resulteerde o.a. in het overzicht van bibliobusvoorzieningen 2011/2013 Biblioservice Gelderland.

FINANCIËLE VERTALING ONTBREEKT

Er wordt in dit rapport niet ingegaan op de financiën. Aangezien het niet mogelijk is om hier één lijn in te trekken. Voor elke gemeente en voor elke bibliotheek zitten de financiën anders in elkaar. De ene gemeente heeft veel dorpen en de andere gemeente niet. Soms is er meer of minder geld nodig. Soms is er meer of minder geld beschikbaar. Wat er benodigd of beschikbaar is hangt van teveel verschillende factoren af. Tevens zitten hier factoren tussen die niet meetbaar zijn. Daarnaast verschilt het beleid van stadsgemeenten en plattelandsgemeenten ten aanzien van de leefbaarheid van kleine kernen. De toenemende ongelijkheid per gemeente bij de financiering van de bibliotheken zorgt voor een grote ongelijkheid als het gaat om de toegang toe bibliotheekvoorzieningen. De SP vindt die ontwikkeling ongewenst. Of je nu op het platteland woont of in de grote stad. In een gemeente met veel of weinig middelen. Iedereen moet de mogelijkheid hebben zich te voorzien van informatie en zich te kunnen ontwikkelen. De Provincie als verantwoordelijke voor het net-

werk van bibliotheken moet die functie serieus nemen door indien nodig een goede toegankelijkheid tot bibliotheekvoorzieningen te garanderen en indien nodig de gemeenten financieel bij te staan in het realiseren van die verantwoordelijkheid.

DANKWOORD

Onze dank gaat uit naar Jasja Dekker voor het vervaardigen van de kaarten. Ook zijn wij de mensen van de VOB en de Rijnbrinkgroep zeer erkentelijk voor hun bijdrage en input. En tenslotte Chris Karthaus voor het vervaardigen van het promotie-filmpje met de titel “Gelderland Leest.”

BIJLAGE

UIT ONDERZOEK OVERIJSEL; WAT ZEGGEN BIBLIOTHEEKDIRECTEUREN, BETROKKEN WETHOUDERS/AMBTENAREN OVER BIBLIOTHEEKVOORZIENINGEN?

Lezen, leren en informeren belangrijkste kernfuncties

In de enquête Spreidingsbeleid bibliotheken is er aan de bibliotheekdirecteuren en betrokken wethouders/ambtenaren gevraagd wat zij de belangrijkste kernfuncties van de bibliotheek vinden. Uit de antwoorden blijkt dat lezen, leren en informeren, in deze volgorde, als de belangrijkste kernfuncties gezien worden, gevolgd door cultuur en ontmoeting.

Kinderen belangrijkste doelgroep bibliotheek

Ook is er gevraagd wat zij de belangrijkste doelgroepen van de bibliotheek vinden. Kinderen worden als de belangrijkste doelgroep van de bibliotheek gezien, gevolgd door jongeren, ouderen en volwassenen.

Bibliotheek belangrijk voor mensen met lage maatschappelijke status

Er is gevraagd voor wie in het bijzonder de bibliotheek een belangrijke plek is. Uit de antwoorden blijkt dat de bibliotheek vooral voor mensen met een lage maatschappelijke status een belangrijke plek is.

Belangrijkste zaken die bereiken doelstellingen en doelgroepen beïnvloeden

Op de vraag wat het meeste van invloed is op het wel of niet kunnen uitvoeren van de kernfuncties en het bereiken van de doelgroep werd vaak het volgende antwoord gegeven: flexibele openingstijden, financiën, samenwerking, toegankelijkheid, een aantrekkelijke collectie, beleidskeuzes, goede pr, personeel, type inwoners en digitalisering.

Driekwart vindt dat elke bibliotheek fysieke boeken moet hebben

Er is in de enquête ook gevraagd of er in elke bibliotheek een fysieke collectie boeken aanwezig moet zijn. 76% van de ondervraagden is van mening dat er in elke bibliotheekvestiging een fysieke collectie boeken aanwezig moet zijn. Er is hier wel een klein verschil tussen bibliotheekdirecteuren en wethouders/ambtenaren. De wethouders/ambtenaren zijn minder vaak van mening dat er een fysieke collectie boeken aanwezig moet zijn.

Driekwart vindt dat uitleningen altijd geregistreerd moeten worden

Er is gevraagd of het lenen van boeken altijd geregistreerd moet worden. 74% van de ondervraagden is van mening dat het uitlenen van boeken altijd geregistreerd moet worden. Er is hier wel een klein verschil tussen bibliotheekdirecteuren en wethouders/ambtenaren. De wethouders/ambtenaren zijn vaker van mening dat het uitlenen van boeken altijd geregistreerd moet worden.

Zelfservice ingeburgerd, toezicht niet noodzakelijk

Uit de enquête kwam naar voren naar dat 89% van de bibliotheekdirecteuren en wethouders/ambtenaren van mening is dat gebruikers zelfstandig met selfserviceapparatuur boeken kunnen lenen. Hiervan is 71% van mening dat er geen toezicht aanwezig hoeft te zijn. De bibliotheekdirecteuren zien dit heel iets minder positief in dan de wethouders/ambtenaren, maar dit verschil is maar klein.

Maximale afstand tot bibliotheek 7 kilometer

In de enquête Spreidingsbeleid bibliotheken werd er aan de bibliotheekdirecteuren en betrokken wethouders/ambtenaren gevraagd wat de maximale afstand is die een gebruiker kan en wil afleggen als hij/zij naar de bibliotheek toe gaat. De gemiddelde afstand die hieruit kwam is 7 kilometer. De wethouders/ambtenaren zitten hierbij vaker iets boven de gemiddelde afstand dan de bibliotheekdirecteuren.

Grote meerderheid vindt bibliotheek pas nodig vanaf 5000 inwoners

Een interessante vraag in de enquête is vanaf hoeveel inwoners er een bibliotheek benodigd is. 68% geeft aan dat er pas vanaf 5000 of meer inwoners er een bibliotheek benodigd is. Er is een klein verschil in opvatting tussen bibliotheekdirecteur en wethouder/ambtenaar. De bibliotheekdirecteuren geven iets vaker aan dat er pas vanaf 5000 of meer inwoners er een bibliotheek benodigd is dan de wethouders/ambtenaren. Dit verschil is echter klein. Wanneer we deze antwoorden vergelijken met de huidige situatie in Overijssel dan zien we een groot verschil tussen de opvatting en de uitvoering. Er zijn heel veel dorpen met minder dan 5000 inwoners die wel een bibliotheekvestiging hebben.

Dit is een idee van de SP Gelderland :: voor meer ideeën kijk op www.gelderland.sp.nl

SP Statenfractie Gelderland

Markt 11, k. 0.20

6811 CG Arnhem

gelderland@sp.nl

026 35 99 409

